

Natura 2000-handleplan 2016–2021 for Urup Dam, Brabæk Mose, Birkende Mose og Illemose

Natura 2000-område nr. 113
Habitatområde H97



Kerteminde
Kommune

Titel: Natura 2000-handleplan 2016-2021 for Urup Dam, Brabæk Mose, Birkende Mose og Illemose

Udgiver: Kerteminde Kommune, Hans Schacksvej 4, 5300 Kerteminde <https://www.kerteminde.dk>

Udgivelsesår: 2017

Revideret: 2018

Forsidefoto: *Urup Dam i fuld flor med en masse eksemplarer af den fredede orkide kødfarvet gøgeurt i forskellige farver.*

Fotograf: Martin Køhl Søholm

Copyright: Kerteminde Kommune

Må citeres med kildeangivelse.

Indholdsfortegnelse

Natura 2000-handleplan 2016–2021 for Urup Dam, Brabæk Mose, Birkende Mose og Illemose.....	1
1. Resumé.....	4
2. Baggrund.....	5
3. Områdebeskrivelse.....	6
4. Redegørelse for gennemførelse af seneste handleplan.....	7
5. Behov for indsatser.....	8
6. Prioritering af den forventede indsats.....	9
7. Forventede initiativer og plan for interessentinddragelse.....	10
Bilag 1: Naturtyper og arter på udpegningsgrundlag.....	11
Bilag 2: Kortbilag.....	12

1. Resumé

Handleplanen for Natura 2000-områdenr. 113 Urup Dam, Brabæk Mose, Birkende Mose og Illemose beskriver den indsats, der skal igangsættes i 2. planperiode som løber fra 2016 indtil 2021.

De overordnede mål for Natura 2000-området er:

- At området vil udgøre ét stort sammenhængende naturareal, der på de højtliggende arealer består af fersk eng/overdrev, mens de lavere liggende arealer består af en mosaik af lysåbne rigkær, avneknippe-mose, tidvis våd eng, elle- og askeskov, forskellige søtyper og vandløb.
- At de artsrige rigkær og tidvis våd eng prioriteres højt.
- At naturtypernes areal øges, og om muligt skabes der sammenhæng mellem forekomsterne.

Indsatsen i denne planperiode er primært at fortsætte og færdiggøre indsatsen som blev startet i 1. planperiode, med at genskabe og øge arealet med lysåbne rigkær. Der arbejdes fortsat på at skabe sammenhæng mellem naturområderne, og sikre rigkærene ved hensigtsmæssig hydrologi og drift/pleje, så der også fremadrettet vil være en stor og levedygtig bestand af orkideen mygblomst.

Indsatsen udføres af lodsejere i området og gennemføres i videst muligt omfang gennem frivillige aftaler. Der findes blandt andet en række tilskudsordninger, som kan søges gennem NaturErhvervstyrelsen.



*Frøstander af den sjældne orkide mygblomst, som udgør en del af udpegningsgrundlaget for Natura 2000-området.
Fotograf: Martin Köhl Søholm*

2. Baggrund

Naturstyrelsen har udarbejdet Natura 2000-planer for de 252 udpegede beskyttelsesområder, som indgår i den danske del af det europæiske Natura 2000-netværk. Planerne beskriver målene for det enkelte beskyttelsesområde og fastlægger de indsatser, der skal ske inden for planperioden 2016–2021. Natura 2000-planerne kan ses på Naturstyrelsens [hjemmeside](#).

Ud fra Natura 2000-planerne har kommunerne udarbejdet kommunale handleplaner, som skal medvirke til at gennemføre Natura 2000-planerne for de enkelte områder. Denne handleplan er udarbejdet af Kerteminde Kommune på grundlag af Natura 2000-planen for Natura 2000-området nr. 113 Urup Dam, Brabæk Mose, Birkende Mose og Illemose.

Hver kommune er ansvarlig for de dele af handleplanen, der vedrører kommunens geografiske område på land og kystnære områder. Kommunerne og Naturstyrelsen er hver især ansvarlige for, at handleplanerne gennemføres inden udgangen af år 2021.

Den lovgivningsmæssige baggrund for handleplanerne findes i miljømålsloven (lovbekendtgørelse nr. 119 af 26. januar 2017 med senere ændringer), bekendtgørelse om kommunalbestyrelsernes Natura 2000-handleplaner (bekendtgørelse nr. 944 af 27. juni 2016) og bekendtgørelse om tilvejebringelse af Natura 2000-skovplanlægning (bekendtgørelse nr. 946 af 27. juni 2016).

Den kommunale handleplan skal ifølge lovgivningen indeholde:

- En prioritering af kommunalbestyrelsens forventede forvaltningsindsats i planperioden på baggrund af en opgørelse af behovet for konkrete forvaltningstiltag
- De forventede initiativer, som kommunalbestyrelsen vil tage for at gennemføre Natura 2000-planen, herunder en plan for interessentinddragelse.
- En oversigt over fordelingen af indsatsen mellem kommunale myndigheder, Miljø- og Fødevarerministeriet og offentlige lodsejere.
- En redegørelse for gennemførelsen af handleplanen for den forudgående 6 års periode, der gør det muligt at vurdere, i hvilket omfang Natura 2000-planen for den forudgående periode er gennemført.

Handleplanen skal være så konkret, at dens gennemførelse kan vurderes. Dog må handleplanen ikke foregribe det præcise indhold af de aftaler eller afgørelser, der træffes i forhold til den enkelte lodsejer i forbindelse med gennemførelsen af handleplanen.

De kommunale handleplaner skal i samspil med vandplanlægningen realisere Natura 2000-planen, for så vidt angår vandbehov for de naturtyper, som er direkte afhængige af et vandøkosystem. Natura 2000-planens mål om forbedret vandkvalitet i større søer, vandløb, fjorde og kystvande realiseres gennem indsatsen i vandplanlægningen, og skal ikke indgå i de kommunale Natura 2000-handleplaner.

Den kommunale Natura 2000-handleplan er som udgangspunkt omfattet af krav om miljøvurdering i henhold til lov om miljøvurdering af planer og programmer (lovbekendtgørelse nr. 936 af 24. september 2009). For samtlige statslige Natura 2000-planer er der foretaget en strategisk miljøvurdering. Handleplanerne har et indhold, der ikke adskiller sig fra de oplysninger, som allerede er givet i de miljøvurderede Natura 2000-planer. Da handleplanen ikke sætter nye rammer for fremtidige anlægstilladelser eller yderligere vil kunne påvirke internationalt udpegede naturbeskyttelsesområder væsentligt, er det kommunens vurdering, at der ikke er behov for en fornyet miljøvurdering.

3. Områdebeskrivelse

Natura 2000-området har et areal på 102 ha, hvoraf ca. 10 ha ejes af Kerteminde Kommune. Det resterende areal ejes af private lodsejere.

Hele Natura 2000-området ligger i Kerteminde Kommune.

Området ligger nord for Langeskov og domineres af 2 parallelle dalsystemer. I dalene findes mindre vandløb, der udgør den øvre del af Geels Å systemet. Hovedparten af området består af moser og ferske enge på kalkholdig jordbund. Centralt i området findes mosen Urup Dam. Mosen er meget kalkrig, hvilket har gjort, at der her er udviklet store arealer med naturtypen rigkær.

Urup Dam har en særlig artsrig vegetation med forekomst af mange karakteristiske plantearter, bl.a. er mosen voksested for den sjældne orkide mygblomst.

Natura 2000-området indeholder store sammenhængende arealer med afgræssede rigkær.

Spredt i området findes nærings- og kalkrige søer med kransnålealger. Der er desuden avneknippemose, skovsumpe og elle- og askeskove, som typisk er opstået ved tilgroning af rigkærene.

De væsentligste naturforvaltningsmæssige opgaver i området er forsat sikring af hensigtsmæssig drift/pleje på de sammenhængende rigkær, så der sikres tilstrækkelige store levesteder for mygblomst.



*Velafræsset område af Urup Dam, med en blanding af områder der græsset helt lavt og mere høje partier primært bestående af butblomstret siv. I baggrunden ses moseområder der er tilgroet i krat og træer.
Fotograf: Martin Køhl Søholm*

4. Redegørelse for gennemførelse af seneste handleplan

De kommunale handleplaner for første planperiode har været gældende siden udgangen af 2012. Kommunen har i den mellemliggende periode arbejdet for at gennemføre den indsats, der blev beskrevet i Natura 2000-handleplanen for planperioden 2010-2015.

Den konkrete indsats i 1. planperiode blev startet i 2010, hvor Kerteminde Kommune indgik i EU-Life+ projekt kaldet Life70. Alle indsatser i 1. planperiode er ske via EU-Life+ projektet. Projektet er finansieret via EU, fonde og Kerteminde Kommune. Projektet løber frem til 31. december 2018.

I EU Life-projektet ryddet krat og træer på ca. 22 ha.

For at sikre en forsats hensigtsmæssig drift/pleje er der opsat 7 km hegn, opsat 4 læskure til kreaturer, opsat drikkevandsordninger 4 steder i Natura 2000-området og der er anskaffet 13 kreaturer for at forbedre mulighederne for vinterafgræsning. Alle de planlagte indsatser i tabel 2 er gennemført. Området er desuden gjort offentligt tilgængeligt ved at etablere en sti på ca. 3 km.

I forbindelse med EU Life-projektet er der lavet en driftsplan, som er godkendt af Byrådet i Kerteminde Kommune. Driftsplanen er vedlagt som Bilag 3.

Detaljeret information om EU-Life+ projektet kan findes på hjemmesiden <http://life70.dk/>

Tabel 1 viser EU-Life+ projektets internationale titel samt hvilke naturtyper og arter som projektet har fokus på.

EU nummer	LIFE11NAT/DK/000894
International titel	Restoration of rare wet terrestrial habitat nature types and natural priority in Southern Denmark
Fokus naturtyper	7230 (rigkær), 7110* (aktiv højpose), 7210* (kalkholdige moser og Hvas avneknippe mose), 7220* (kildevæld)
Fokus på udpegningsarter	Mygblomst og stor vandsalamander
Fokus på bilag 4 arter	Strandtudsen, springfrø og spidssnudet frø

Tabel 2 viser den indsats som er gennemført via EU-Life+ projektet i 1. planperiode, samt den indsats der forventes at blive gennemført i 2. planperiode.

Beskrivelse af indsats	Indsats gennemført i 1. planperiode	Planlagt indsats i 2. planperiode	Samlet behov for indsats
Rydning af tilgroede rigkær	Ca. 3 ha	Ca. 14 ha	Ca. 17 ha
Afbrænding af tilgroede rigkær	Ca. 4 ha	Ca. 1 ha	Ca. 5 ha
Udlægning agerjord til dyrkningsfri bufferzone	Ca. 3,3 ha	Ingen	Ca. 3,3 ha
Opsætning af hegn til sikring af hensigtsmæssig drift/pleje	Ca. 2 km	Ca. 4 km	Ca. 6 km

Andre indsatser

Som et led i opfyldelse af vandrammedirektivet har Kerteminde Kommune gennemført et vådområdeprojekt, hvor der er udlagt ca. 14 ha agerjord til vådområde. Formålet med vådområdet er at forbedre vandkvaliteten i Odense Fjord.

Vådområdet støder op til bufferzonen, som er udlagt i forbindelse med EU-Life+ projektet, og er derfor også med til at beskytte Natura 2000-området mod påvirkninger fra den omgivende agerjord. Samlet er der udlagt ca. 17 ha agerjord til dyrkningsfrie områder omkring Urup Dam.

Kerteminde Kommune har i 2015 iværksat en teknisk forundersøgelse for at belyse om det er muligt at forbedre de hydrologiske forhold i natura 2000-området. Forundersøgelsen er finansieret via landdistriktsmidlerne.

5. Behov for indsatser

Natura 2000-planen for Natura 2000-områdenr. 113 Urup Dam, Brabæk Mose, Birkende Mose og Illemose, beskriver de konkrete mål for indsatsen. Hvor igangsatte indsatser fra handleplanen for planperioden 2010-2015 ikke er gennemført i sin helhed, indgår den udestående indsats i opgørelsen over behovet for konkrete forvaltningstiltag.

I 2. planperiode har Kerteminde Kommune især fokus på at færdiggøre indsatsen som er startet i 1. planperiode.

Tabel 3. Behov for forvaltningstiltag for naturtyperne

Forventede forvaltningstiltag og metoder		Skøn over behov:		
		Igangværende indsats	Ny indsats	Samlet behov for indsats
Lysåbne naturtyper	Rydning af uønsket opvækst	Ca. 17 ha	0 ha	Ca.17 ha
	Forbedring af hydrologi	Forundersøgelse på 23 ha	Ukendt	Ukendt
	Græsning eller høslæt	Ca. 17 ha	0 ha	Ca. 17 ha
	Afskrælning eller afbrænding	5 ha	0 ha	Ca. 5 ha



6. Prioritering af den forventede indsats

Natura 2000-planerne 2016-2021 har fokus på:

- Sikring af naturpleje
- færdiggørelse og sikring af indsats fra planperioden 2009-2015
- sammenhæng i naturen
- levesteder for ynglefugle og bekæmpelse af invasive arter.

Prioriteringen af den forventede forvaltningsindsats i planperioden skal ske på baggrund af opgørelsen af behovet for konkrete forvaltningstiltag (se tabel 3). Den nedenstående prioritering vil således afspejle den forventede tidsfølge af indsatsen i forbindelse med de konkrete forvaltningstiltag.

Kommunalbestyrelsen vil prioritere følgende:

1. Det prioriteres at færdiggøre indsatsen, som er startet i 1. planperiode.
2. Sammenbinding af naturområderne.
3. Fastholdelse af den hidtidige drift og pleje og sikring af gunstig bevaringsstatus.
4. Gennemføre forundersøgelse af hydrologiske forhold og evt. forbedre forholdene på baggrund af denne.
5. Forbedre de rekreative muligheder i området.



Billedet viser et udsnit af Brabæk Mose. Mosen er flere steder under kraftig tilgroning med bl.a. birk, tagrør og kærrstar.

Fotograf: Martin Kohl Søholm

7. Forventede initiativer og plan for interessentinddragelse

Der er i 1. planperiode oprettet 2 følgegrupper i forbindelse med EU-Life+ projektet Life70. Den ene gruppe består af lodsejere, mens den anden består af interessenter.

Kommunen vil løbende tage initiativer til at inddrage grupperne. I tabel 7 er der en oversigt over hvordan kommunen planlægger at inddrage lodsejere og interessenter.

Tabel 4 viser kommunens plan for interessentinddragelse, men der kan ske ændringer hvis det ønskes af lodsejerne, eller hvis andre forhold taler for det.

Tabel 4. Forventet plan for interessentinddragelse

Målgruppe	Initiativ	Tidsplan
Lodsejerfølgegruppe	Kommunen afholder minimum to møder/markvandring	Hele planperioden
Interessentfølgegruppe	Kommunerne afholder minimum to møder/markvandring	Hele planperioden
Lodsejere, Grønt Råd, interesseorganisationer, myndigheder og offentligheden	Høring af forslag til Natura 2000 handleplan i minimum 8 uger	Oktober-december 2016
Lodsejere, Grønt Råd og interessenter	Løbende inddragelse i konkrete projekter	2017-2021

Projekterne gennemføres ved frivillige aftaler, og derfor er det i mange tilfælde ikke på nuværende tidspunkt muligt at beskrive hvornår projekterne fysik bliver udført. Kommunen vil i hvert enkelt tilfælde sørge for, at relevante interessenter bliver inddraget.



Bilag 1: Naturtyper og arter på udpegningsgrundlag

Udpegningsgrundlag for Natura 2000-område bestående af habitatområde H91

Tabel 5. Naturtyper på udpegningsgrundlaget

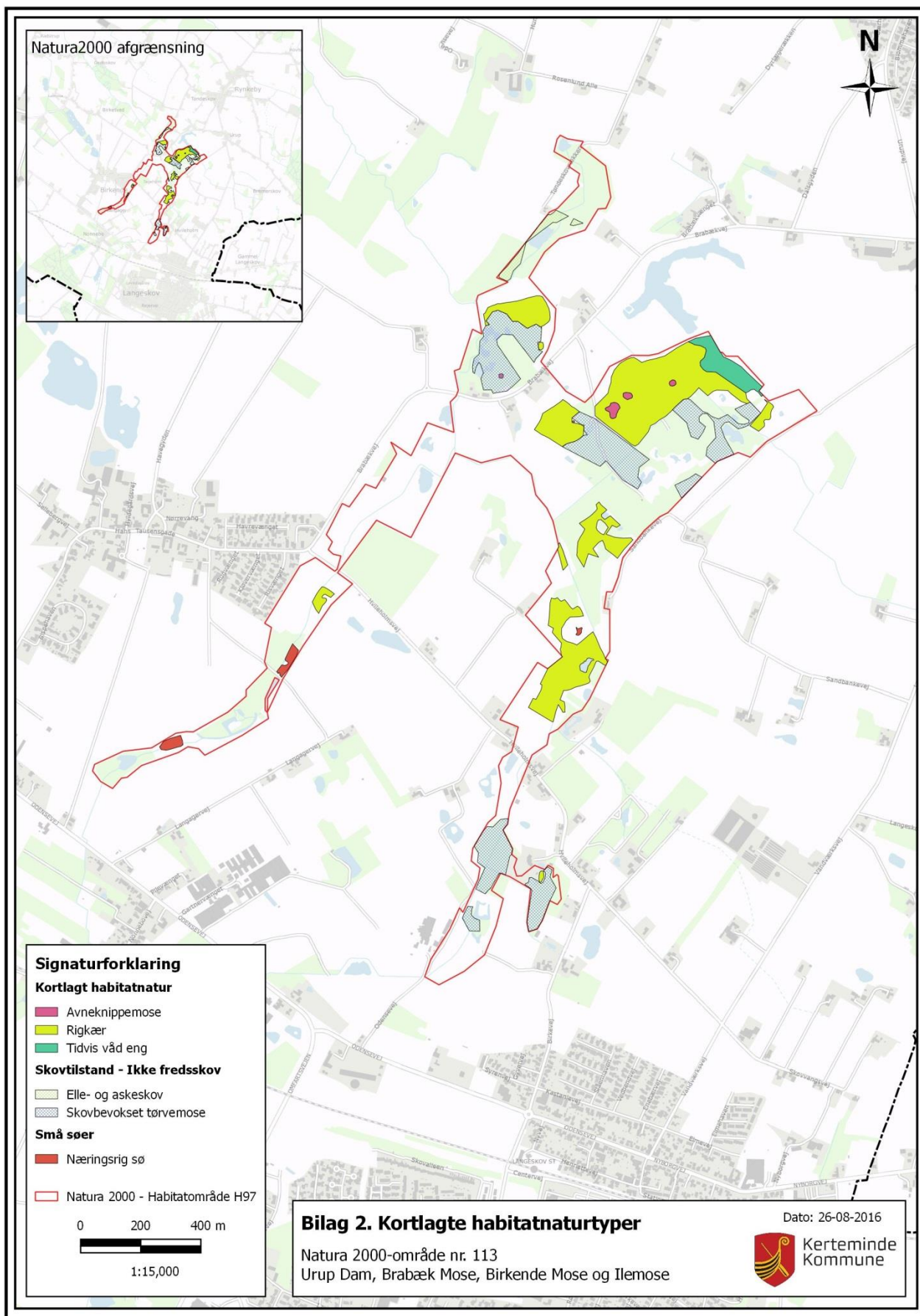
Naturtype nr.	Naturtype navn	ha
3150	Næringsrige søer og vandhuller med flydeplanter eller store vandaks	0,53
6410	Tidvis våde enge på mager eller kalkrig bund, ofte med blåtop	1,54
7210*	Kalkrige moser og sumpe med hvas avneknippe	0,26
7230	Rigkær	16,5
91D0*	Skovbevoksede tørvemoser	11,5
91E0*	Elle- og askeskove ved vandløb, søer og væld	0,70
I alt*		31,03

* Tabellen omfatter det samlede areal med naturtyper.

Tabel 6. Arter på udpegningsgrundlaget.

Artnr.	Arts navn
1014	Skæv vindelsnegl
1015	Sumpvindelsnegl
1903	Mygblomst

Bilag 2: Kortbilag



Bilag 3: Driftsplan

Findes som selvstændigt dokument der kan downloades via Kerteminde Kommunes Hjemmeside www.kerteminde.dk.